

1. Wettkampf vorbereiten und Datenbank löschen

Den PC starten und mit dem Benutzer Otto und Passwort Otto anmelden. Das Shootmaster Kontrollzentrum startet automatisch. Die SSMDB2 Datenbank muss vor jedem Kampf zurückgesetzt werden. Hierfür im Kontrollzentrum einmal auf SSMDB2 klicken. Es müssen alle Ergebnisse aus der SSMDB2 gelöscht werden.

Kontrollzentrum V3.1.6b

Programme

Funktion	Version
Wettkampfsteuerung	4.0.2a
Starterlisten	3.6.3a
Auswertung	2.4.7a
Schussprotokoll	2.0.4a
Preisschießen	2.2.4a
Disziplinauswahl	1.3.4a
Disziplin erstellen	1.7.6a
Fernwartung	5.0.2a
Geräte updaten	1.7.8b
Kommandozeile	22.12.3
LANA Standbelegung	0.9.10

Wettkampfsteuerung

Dieses Programm dient zur Abwicklung und Steuerung von Wettkämpfen. Das Programm liefert eine tabellarische Übersicht der aktiven Stände und ermöglicht es diese mit Startern zu belegen und fernzusteuern. Je nach Disziplin kann die Schießzeit für den Wettkampf oder einzelner Serien gestartet werden. Zudem kann zwischen den einzelnen Wettkampfphasen und Stellungen (z.B. Präzision/Duell oder Probe/Wertung) umgeschaltet werden. Dabei kann jede Bahn individuell gesteuert oder beliebige Gruppen von Ständen gemeinsam geschaltet werden.

Während der Wettkampf läuft kann der Fortschritt überwacht und Ergebnisse eingesehen werden. Es können Zusatzinformationen wie eine grafische Scheibendarstellung oder eine Restzeitanzeige eingeblendet werden. Weiterhin kann auf Sondersituationen im laufenden Schießbetrieb (wie z.B. Kreuzschüsse oder Waffenstörungen) reagiert werden und diese regelkonform abgewickelt werden (z.B. durch die Vergabe von Strafen oder Karten).

Programminformationen

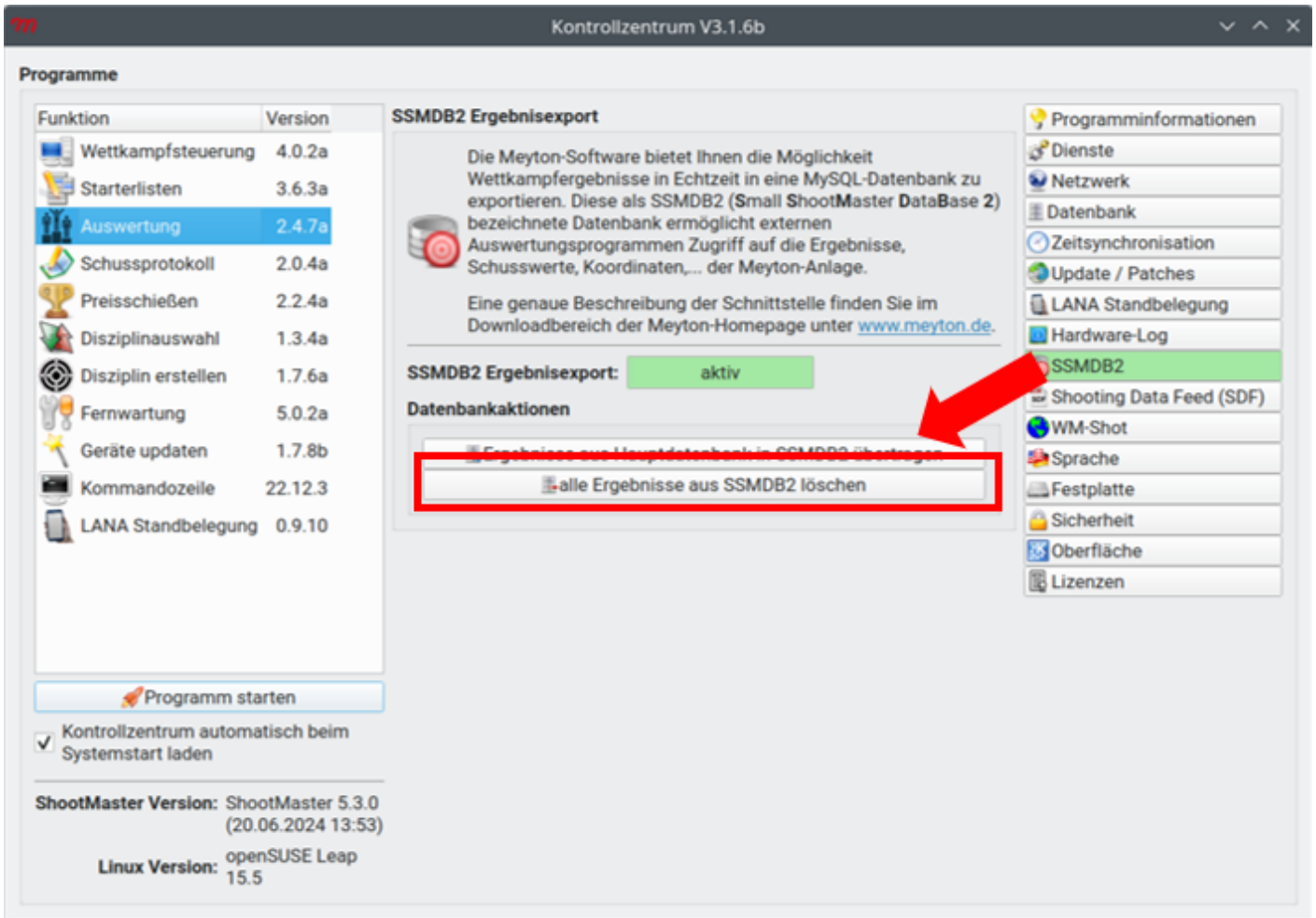
- Dienste
- Netzwerk
- Datenbank
- Zeitsynchronisation
- Update / Patches
- LANA Standbelegung
- Hardware-Log
- SSMDB2**
- Shooting Data Feed (SDF)
- WM-Shot
- Sprache
- Festplatte
- Sicherheit
- Oberfläche
- Lizenzen

Programm starten

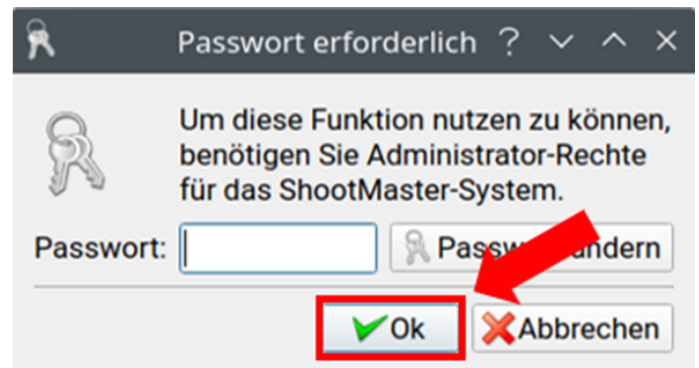
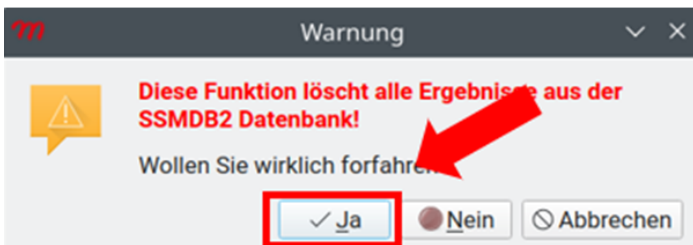
Kontrollzentrum automatisch beim Systemstart laden

ShootMaster Version: ShootMaster 5.3.0 (20.06.2024 13:53)

Linux Version: openSUSE Leap 15.5



Die Abfrage mit "Ja" bestätigen und anschließend das root Passwort eingeben.

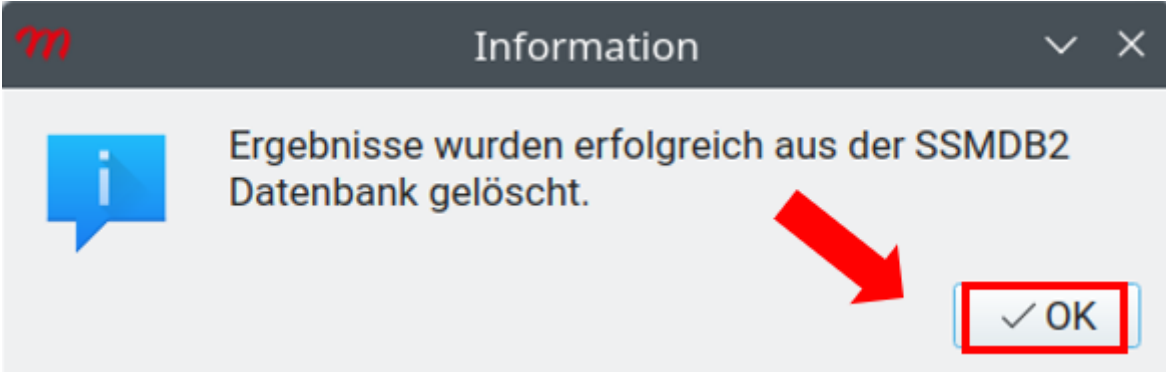


Nach der Eingabe des Passwortes wird die Datenbank zurückgesetzt. Die Meldung kann mit OK geschlossen werden.

m Information

Ergebnisse wurden erfolgreich aus der SSMDB2 Datenbank gelöscht.

✓ OK

An information dialog box with a dark grey header containing a red 'm' logo and the word 'Information'. The main area is light grey and contains a blue speech bubble icon with a white 'i', followed by the text 'Ergebnisse wurden erfolgreich aus der SSMDB2 Datenbank gelöscht.'. A red arrow points from the text area towards the 'OK' button, which is highlighted with a red rectangular border.

Revision #6

Created 2025-09-15 11:28:22 UTC by Admin

Updated 2025-09-15 11:51:59 UTC by Admin